

Hidraulikus pr s l bszivatty val 20t



Haszn lati utasítás

Műszaki adatok

Nyomóerő: 20 tonna

Működési tartomány: 61 - 1021 mm

Méretek: 600x1505 mm

Súly: 92 kg

Biztonsági intézkedések

- Mindig kérjen segítséget az összeszerelés során, vagy ha a prés elmozdul.
- Győződjön meg róla, hogy a prés szilárd, sík felületre van csavarozva.
- Győződjön meg róla, hogy a prés megfelelő megvilágítású, szilárd síkon áll.
- Győződjön meg róla, hogy a préságytartó csapok teljesen rögzítve vannak, mielőtt a terhelést alkalmazza.
- Ellenőrizze, hogy a hidraulikatömlők és a csatlakozók teljesen épek-e.
- Használat előtt mindig ellenőrizze, hogy a munkadarab szilárdan és biztonságosan be van-e szorítva.
- A hidraulikaolaj-szivárgást mindig azonnal tisztítsa meg, mivel ez műhelykörnyezetben veszélyes lehet.
- Ne lépje túl a prés névleges kapacitását.
- Ne engedje, hogy a hidraulikus prés használatában járatlan személyek használják a présgépet, kivéve, ha közvetlen felügyelet alatt állnak.
- Ne engedje, hogy bárki közvetlenül a prés előtt dolgozzon, amikor az használatban van.
- Soha ne babráljon a sajtóval. A biztonsági szelep gyárilag kalibrálva és lepecsételve van; ne próbálja megváltoztatni a beállítást.
- Csak az ajánlott hidraulikaolajat használja.
- Ennek a présnek az alkatrészeit kifejezetten úgy tervezték, hogy ellenálljanak a névleges kapacitásnak. Ne cserélje ki a csavarokat, csapokat vagy más alkatrészeket.
- A terhelést mindig a dugattyú közepe alá helyezze. A kívülre helyezett terhek károsíthatják a dugattyút vagy a dugattyútartót, és a munkadarab kilökődését okozhatják.
- Üzembe helyezés előtt ellenőrizze, hogy nincsenek-e repedt hegesztési varratok, meghajlott ágyazócsapok, laza vagy hiányzó csavarok, illetve egyéb szerkezeti sérülések. Ne használja, ha az alábbi feltételek bármelyike fennáll. A javításokat csak hivatalos szervizben végeztesse el.

- Mielőtt megkísérelné az ágymagasság beállítását, távolítsa el a rakományt a préságyról.
- Csak a préságy által alátámasztott munkadarabot nyomja meg.
- Ha olyan tartozékokat használ, mint a rögzítőlemezek, győződjön meg arról, hogy azok a dugattyú alatt helyezkednek el, és teljes mértékben érintkeznek az ágyazattal.
- A préselt alkatrészek szétrepedhetnek, eltörhetnek vagy kirepülhetnek a présből. A különböző alkalmazásokban az Ön felelőssége, hogy a prés kezelése során mindig megfelelő védőburkolatot, védőszemüveget és védőruházatot használjon.
- Tartsa távol kezét és ujjait a csípő és mozgó részekről.
- A figyelmeztetések figyelmen kívül hagyása a berendezés károsodását vagy meghibásodását eredményezheti, ami anyagi károkat, személyi sérüléseket vagy akár halált is okozhat.
- NE használjon hosszabbító csöveket a szivattyú fogantyúján. A túlzott erő kifejtés károkat és/vagy baleseteket okozhat.

Használja a címet.

1. Helyezze a munkadarabot az ágyra. Teljesen stabilnak kell lennie, és szükség szerint alátétekkel kell alátámasztani. Az ágyra helyezendő acél préslemezeket szállítunk. Helyezze a munkadarabot ezek kombinációjára, hogy stabilan tartsa.
2. Zárja le a kioldószelepet az óramutató járásával megegyező irányban történő elfordítással, amíg az erősen zárva nem lesz.
3. Pumpálja a fogantyút úgy, hogy a dugattyú enyhén érintkezzen a munkadarabbal.
4. Működtesse a munkadarabot, vagy csúsztassa a dugattyút az egyik oldalra, hogy a kívánt pontra érintkezés; közvetlenül a dugattyú közepe alatt.
5. Ha meggyőződött arról, hogy a munkadarab megfelelően igazodik és teljesen stabil ebben a helyzetben, lassan pumpálja a fogantyút, hogy a dugattyú elkezdjen nyomást gyakorolni a munkadarabra. Folytassa a pumpálást a fogantyúval, miközben oldalirányban áll. NE álljon közvetlenül a prés előtt, és folyamatosan ellenőrizze ezt a folyamatot, hogy a dugattyú és a munkadarab teljesen egy vonalban maradjon, és ne álljon fenn a veszélye annak, hogy a csúszás.
6. A folyamat befejezése után kis mértékben fordítsa el a kioldószelepet az irányával ellentétes irányban. az óramutató járásával megegyező irányban, hogy a dugattyú nyomása megszűnjön, és a munkadarab eltávolítható legyen.

Karbantartás

- A prés minden egyes használata előtt ellenőrizze a hidraulikafolyadék szivárgását és az esetleges sérüléseket, meglazult vagy meghibásodott alkatrészeket.
- A tulajdonosoknak és/vagy felhasználóknak tisztában kell lenniük azzal, hogy a berendezés javítása speciális tudást és felszerelést igényel. Javasoljuk, hogy évente alaposan ellenőrizzék a nyomdagépet, és a meghibásodott alkatrészeket eredeti alkatrészekre cseréljék.
- Bármilyen módon sérültek tűnő, nyilvánvalóan kopott vagy rendellenesen működő prégépet a szükséges javítások elvégzéséig EL KELL TAVASZTANI AZ ÜZEMELTETÉSBŐL.
- Ha a prés hosszabb ideig nem lesz használatban, a mozgó alkatrészek védelme érdekében a dugattyú és a működtető fogantyú kihúzva, leeresztett helyzetben tárolja.

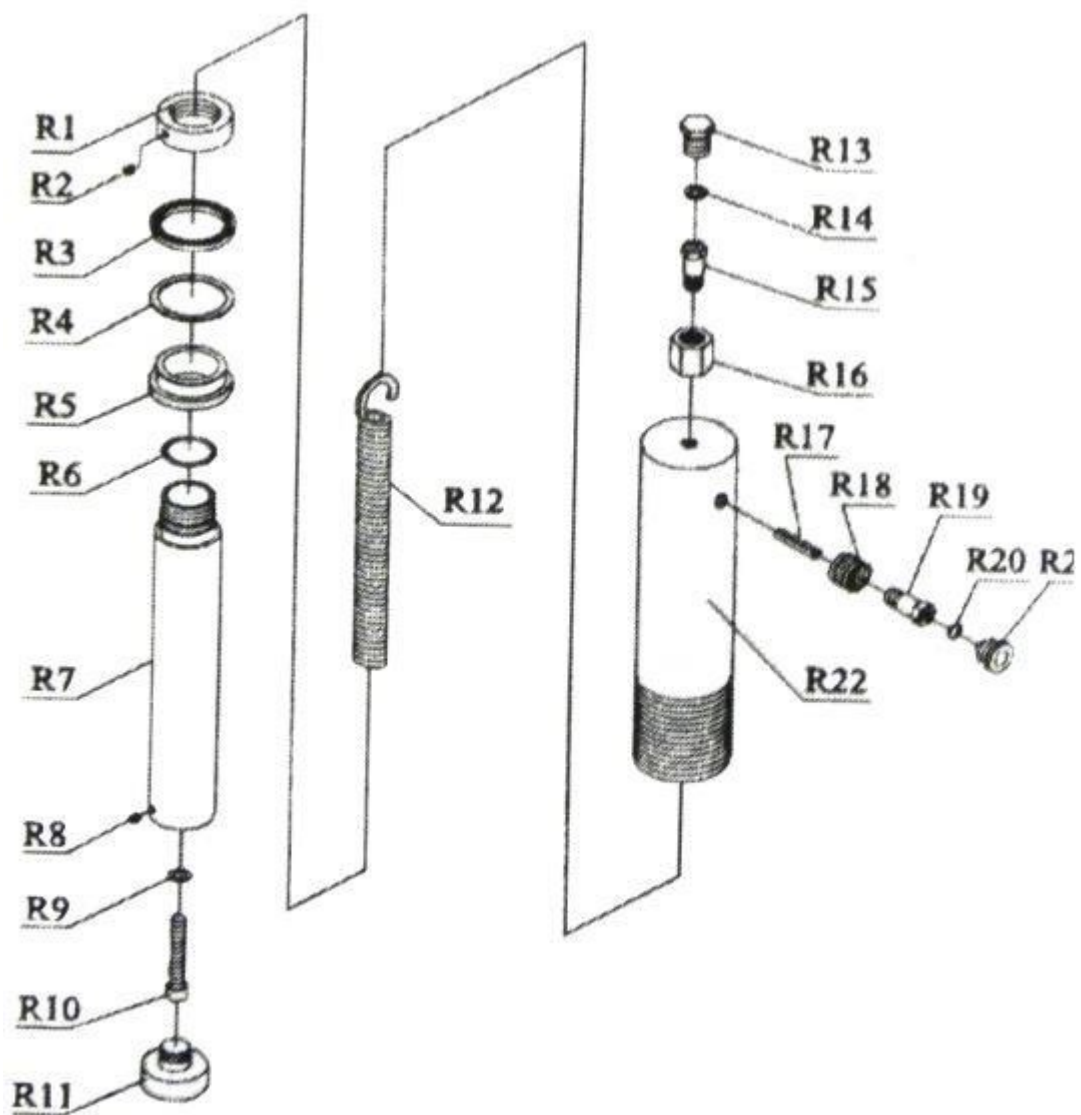
Rendszeresen

- Ellenőrizze a préskeretet, hogy minden csavar meg van-e húzva, és hogy nincsenek-e megrepedt hegesztési varratok, meghajlott, meglazult vagy hiányzó alkatrészek.
- Ellenőrizze a hidraulikus csatlakozókat szivárgás szempontjából. A sérült vagy szivárgó Cserélje ki vagy javítsa ki megfelelően a hidraulikus alkatrészeket. Szivárgó tömítés esetén az olaj a szivattyú végén lévő dugóval tölthető fel. Az olajnak vízszintes helyzetben kell lennie a lyuk alsó része. Szükség esetén töltsse fel a hidraulikaolajat. Ezt a feladatot a dugattyú teljes behelyezésével kell elvégezni.
- Ha rozsdá jelenik meg, azt teljesen el kell távolítani, és a szint vissza kell állítani.

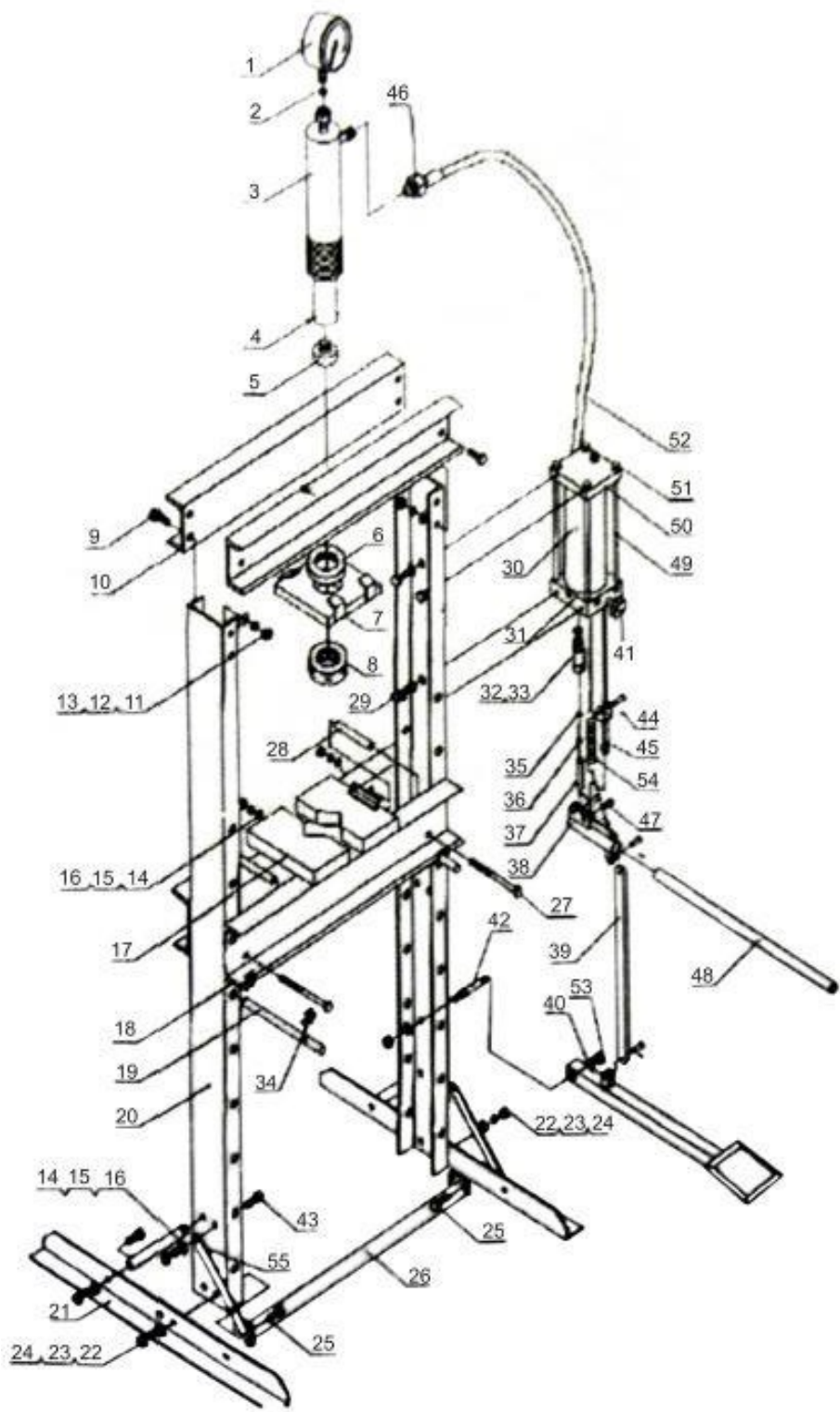
Problémamegoldás

A probléma	Lehetséges Glitch	Megoldás
Szivattyúegység nem működik.	Szennyeződés a szelepelemlen / pecsétek.	Szívja ki a szivattyúegységet, vagy javíttassa meg és cseréltesse ki a szivattyúegységet. pecsétek.
A szivattyú nem épít fel nyomást. A szivattyú terhelés alatt nem működik megfelelően. A szivattyú nem indul el teljesen.	Levegő rendszer.	Nyissa ki a leeresztőszelepet, és vegye ki az olajbetöltő dugót. Szivattyú kezelni több teljes löket és zárás kioldószelep. Helyezze vissza a töltőcsontot.
A szivattyú nem ad le nyomást.	Sok vagy kevés hidraulikaolaj.	Ellenőrizze az olajsintet, és állítsa be a megfelelő szintet.

A szivattyú terhelés alatt nem működik megfelelően.	A szivattyú szivattyú tömítése elhasználódott.	Cserélje ki a tömítést.
A szivattyú nem indul el teljesen.	Levegő rendszer.	A levegőt a töltőcsonk eltávolítása a lyukban.



R1	anya	R12 rugó
R2 csavar	M6x6	R13 csavar M6x6 R13 csavar
R3	Tömítő	gyűrű
R4	Gyűrű	R14 Nylon gyűrű
R5	Csavar	R15 Nyomásmérő csatlakozója
R6	O-gyűrű	R16 Nyomásmérő anya
R7	Dugattyú	R17 csap
R8 Csavar	M6x10	R18 Csatlakozóanya
R9	tömítés	R19 Csatlakozó
R10 tűs	M10	R20 O-gyűrű
R11 dugattyú	láb	R21 foglalat R22 dugattyú



1. Manométer29	. Csavar M10x16
2. Nylon gyűrű30	. Henger
3. Dugattyú31	. Szivattyú
4. Biztonsági anya32	. Tömítőgyűrű
5. Lábrögztítő33	. Tömítőgyűrű
6. Felső kerek anya34	. Tömítőgyűrű
7. Alsó lemez35	. O-gyűrű
8. Felső kerek anya36	. Tömítőgyűrű
9. M16x3537	. Szivattyú elem
10. Transom38	. Szivattyú elem
11. Anya 1639	. Szivattyúállvány
12. Tömítés 1640	. Lábpedál
13. Tömítés 1641	. Olajcsavar
14. Tömítés 1042	. Csavar
15. Tömítés 1043	. Csavar 10x20
16. Anya 10	44.
17. Plate45	. Rögzítőelemek
18. Munkahelyi polc46	. Csatlakozó elem
19.	47.
20. Keret állvány48	. Szivattyú kar
21. Leg49	. Csavar
22. Washer50	. Hengertest
23. Washer51	. M10-es anyát
24. Anya52	. Légtömlő
25. M12x1653 csavar	. M12-es anya
26. Alsó kereszttrúd55	. Tavaszi
27. Screw55	. Rögzítőelem
28. Forgótüske	